

Første tilmelding til Sydbanks web-bank

Nedenunder følger vejledningen til den første tilmelding til Sydbanks web-bank med følgende emner:

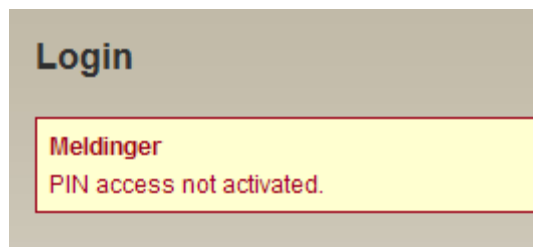
	<u>Side</u>
- Aktivering og modtagelseskvitteringen	2
- Tilmelding	3
- PIN-kode ændring	4
- TAN-metode med kortlæser	
- <u>2-skridt-metode (TAN-Generator)</u>	5
- <u>Optisk TAN-metode (chipTAN comfort)</u>	6-7
- TAN per SMS	8

Aktivering og modtagelseskvittering

For at kunne logge på systemet er det nødvendigt, at adgangen bliver aktiveret af web-bank hotlinen (se kontaktdata på login siden). Aktiveringen sker, efter du har sendt modtagelseskvitteringen retur, denne finder du på bagsiden af kode-brevets grå kuvert, den har overskriften "Empfangsbescheinigung".

Når adgangen er aktiveret, har du udover din start-kode brug for enten din kortlæser samt signaturkort hhv. girocard (fhv. ec-kort) eller din mobiltelefon.

Er adgangen ikke aktiveret endnu, bliver dette meddelt af systemet, når du prøver at logge på.



Bemærk: du modtager kun en særskilt meddelelse om aktiveringen, hvis dette er aftalt med web-bank hotlinen.

Tilmelding

For at logge på indtaster du dit kundenummer og din start-kode.

Hvis du derudover er oprettet med en bruger-id, skal denne indtastes i feltet "bruger-id". Er kundenummer og bruger-id identiske, er det nok, at indtaste kundenummeret i første felt og start-koden i "PIN"-feltet.

Bemærk: dit kundenummer hhv. din bruger-id bliver oplyst på start-kode brevets grå kuvert.

PIN-kode ændring

Efter du har indtastet dine adgangsdata, skal du til at ændre din adgangskode. Den nye kode kan både bestå af tal, bogstaver eller en kombination heraf. Den skal have mindst 4 og maks. 8 karakterer.

Bemærk: Hvis din bruger er oprettet med begge TAN-metoder, kan du under „modus“ vælge, hvilken af de to metoder du gerne vil anvende.

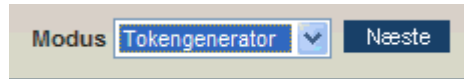
Når du fortsætter og klikker på „næste“ dukker der et felt op, hvor du kan autorisere kodeændringen ved at indtaste en TAN-kode. Først når der er indtastet et gyldigt TAN, og dette er godkendt af systemet, er PIN-ændringen lykkedes.

Bemærk: TAN = transaktionsnummer, består altid af en 6-cifret talkode, denne er en elektronisk form for signatur til at autorisere transaktioner.

TAN-metode med kortlæser

I en periode vil der blive anvendt to metoder. Udover den hidtidig kendte ”2-skridt-metode” (se første billede), findes der i henhold til de nyeste sikkerhedsmæssige krav fremover også ”en optisk TAN-metode” (se billede nr. 2) der bruger en såkaldt ”flicker-code”.

bil. 1



bil.2



2-skridt-metode (TAN-Generator)

Hvis du har valgt signatur-metoden med kortlæser, den såkaldte „TAN-generator metode“, bliver der på skærmen vist et 8-cifret ID, til brug for generering af TAN-koden. For at få dette transaktionsnummer, skal kortet, der er registeret under din bruger-ID - enten et signaturkort eller dit girocard (fhv. ec-kort) - sættes i kortlæseren. Læseren starter nu automatisk. På displayet kan du vælge mellem „F“ og „TAN“, du trykker på „TAN“-tasten for TAN-generering og indtaster den forlangte „code1“.

Code1 er den ovennævnte 8-cifrede-ID, der bliver vist på computerens skærm. Efter du har indtastet den 8-cifrede ID, bekræfter du med ”ok”.

Du indtaster ikke nogen code2, men trykker bare ”ok” endnu engang. Nu vises et 6-cifret TAN, som skal indtastes på skærmen i feltet ”TAN”. Når du så klikker på ”udfør” og får en positiv tilbagemelding er pinkoden ændret!

*Bemærk: Der skal altid indtastes 8 tal i kortlæseren. Ved en ændring af start-koden modtager du alle 8-cifre på én gang. Når du senere gennemfører transaktioner, vil systemet bestemme de første 4-cifre, de sidste 4-cifre aflæses ud fra modtagerens kontonummer. Disse 4 cifre erstattes af stjernesymbolet = *.*

*Er modtagerens kontonummer f.eks. 12345678 og vises kontonummeret f.eks. på følgende måde 1234****, så skal tallene 5678 indtastes som de sidste 4-cifre.*

Optisk TAN-metode (chipTAN comfort)

Før første brug husk at fjerne plastik-striben i kortlæserens batterilåge.

Ved brug af den optiske TAN-metode vil der på pc-skærmen dukke et felt op, der består af hvide striber på sort baggrund (såkaldt "flicker-code").

For at danne en TAN-kode sættes kortet i kortlæseren og F-tasten trykkes for at tænde apparaturet. På displayet vil der nu stå følgende tysk tekst: "Übertragung aktiviert".

Så skal kortlæseren holdes tæt foran pc-skærmen så kortlæserens optiske sensorer har mulighed for at modtage transaktionens data. De hvid farvede trekanten på kortlæseren (på øverste del af displayet) og markeringerne på skærmen hjælper med den korrekte placering. Hvis informationerne bliver sendt til kortlæseren, bliver dette kommunikeret ved teksten „warte auf Beginn“ og „Übertragung“ på displayet.

Få sekunder senere er den såkaldte data-transfer lykkedes idet der nu står „Übertragung erfolgreich“. Efter der nu står „Service Funktion“ er kortlæseren parat til at modtage en form for autorisation (brug "OK"-tasten). Nu vil der kunne indtastes det postnummer til byen start-koden er blevet sendt til (se evt. start-kode brevet). Dette nummer indtastes og godkendes med "OK", der vil nu vises det 6-cifrede transaktionsnummer (TAN). TAN-koden indtastes i det pågældende felt på pc-skærmen og til sidst bruges button "udfør" og kodeændringen er godkendt.

Ændring af PIN-koden

1. Indtast nyt kodeord 2. Kontrol og forsendelse 3. Bekræftelse

Indtast nu et gyldigt TAN, så PIN-kodeændringen kan gennemføres.

Ny PIN-kode

Gentag ny PIN-kode

optische Eingabe manuelle Eingabe





1. Stecken Sie Ihre Karte in den TAN-Generator und drücken Sie die Taste F.
2. Halten Sie den TAN-Generator vor die animierte Grafik.
3. Beachten Sie bitte die Anzeige des TAN-Generators.

TAN

Bemærk: ved få personer (ca. 1 ud fra 4.000) kan det ske at blinkende lys og mønster kan føre til epileptiske anfald. Disse personer kan få et sundhedsmæssigt problem ved brug af denne metode. Skulle du være ramt af dette, bedes du bruge den manuelle indtastning.

Hver TAN-kode er kun gyldig i 15 min. og kan kun bruges 1 gang.

Skulle det ske at den optiske TAN-metode ikke virker eller ikke kan udføres (bemærk: størrelsen af feltet kan tilpasses via skalering af feltet på pc-skærmen), kan den manuelle indtastning i stedet bruges.

For at starte denne metode sættes kortet i kortlæseren og "TAN-tasten" trykkes (følg vejledningen på din pc-skærm).

Nu vil det blive nødvendigt at indtaste en „Startcode“, som står i talrækken på skærmen. Efter det er sket skal der bruges "OK"-tasten, som igen bruges efter godkendelsen af den meddelelse „Service Funktion“ som kortlæseren viser.

Endelig er web-bank brugeren opfordret til at indtaste det postnummer til byen start-koden er blevet sendt til (bliver vist på skærmen, under pkt. 4). Dette nummer indtastes og godkendes med "OK", der vil nu vises det 6-ciffrer transaktionsnummer (TAN). TAN-koden indtastes i det pågældende felt på pc-skærmen og til sidst bruges button "udfør" og kodeændringen er godkendt.

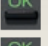
Ændring af PIN-koden 1. Indtast nyt kodeord 2. Kontrol og forsendelse 3. Bekræftelse

Indtast nu et gyldigt TAN, så PIN-kodeændringen kan gennemføres.

Ny PIN-kode

Gentag ny PIN-kode

optische Eingabe manuelle Eingabe

Schritt	Taste	Aktion
1.		Stecken Sie Ihre Karte in den TAN-Generator und drücken Sie die Taste 'TAN'.
2.		Geben Sie den Startcode '1639065338' ein und drücken Sie die Taste 'OK'.
3.		Bestätigen Sie die Auftragsart und drücken Sie die Taste 'OK'.
4.		Geben Sie Ihre eigene Postleitzahl '65185' ein und drücken Sie die Taste 'OK'.

TAN

Hver TAN-kode er kun gyldig i 15 min. og kan kun bruges 1 gang.

TAN per SMS

Efter du har indtastet din nye start-kode 2 gange og klikket på "næste", vil du på det af dig oplyste mobiltelefonnummer modtage en sms med TAN-koden. Det tager kun få sekunder. Denne TAN-kode indtastes i feltet "TAN". Klik på "udfør" og du får en tilbagemelding at pin-koden er ændret!

Ligeledes vil du ved gennemførelsen af transaktioner modtage TAN-koden per sms.

Bemærk: Der kan også bruges udenlandske mobilnumre (f.eks. danske mobilnummer). Dog kan der ikke gives en garanti for at det virker uden problemer, da levering af sms afhænger af providerens routing-service.

Hver TAN-kode er kun gyldig i 15 min. og kan kun bruges 1 gang.

Ændring af ny mobilnummer kan direkte foretages af web-bank brugeren i web-banken (Administration / Ændring af mobilnummer), forudsat der er mulighed for at modtage den nødvendige autorisations-TAN på den hidtidige mobil.